



คำสั่ง สำนักงานตำรวจแห่งชาติ

ที่ ๒๒๙/๒๕๕๖

เรื่อง แนวทางปฏิบัติเกี่ยวกับการปฏิบัติการด้านการแพทย์ฉุกเฉินด้วยอากาศยานหรือยานพาหนะอื่นสำหรับ
ข้าราชการตำรวจที่ได้รับบาดเจ็บจากการปฏิบัติหน้าที่ เพื่อเข้ารับการรักษาต่อที่โรงพยาบาลตำรวจ

เพื่อให้การช่วยเหลือข้าราชการตำรวจที่ได้รับบาดเจ็บจากการปฏิบัติหน้าที่ราชการของหน่วยต่างๆ
ในสังกัดสำนักงานตำรวจแห่งชาติ เป็นไปตามหลักการแพทย์อย่างทันที่ทั้งที่ อันจะเป็นการลดความเสี่ยงต่อการ
สูญเสียชีวิตที่อาจเกิดขึ้น และเป็นไปในแนวทางเดียวกัน ดังนั้น จึงอาศัยอำนาจตามความในมาตรา ๑๑(๔) แห่ง
พระราชบัญญัติสำนักงานตำรวจแห่งชาติ พ.ศ.๒๕๔๗ กำหนดแนวทางปฏิบัติเกี่ยวกับการปฏิบัติการด้านการแพทย์
ฉุกเฉินด้วยอากาศยานหรือยานพาหนะอื่น สำหรับข้าราชการตำรวจที่ได้รับบาดเจ็บจากการปฏิบัติหน้าที่ เพื่อเข้ารับ
การรักษาต่อที่โรงพยาบาลตำรวจ เพื่อให้หน่วยต่างๆ ถือปฏิบัติ ดังนี้

ส่วนที่ ๑ บททั่วไป

ข้อ ๑ บุคคลที่มีสิทธิจะได้รับการบริการด้านการแพทย์ฉุกเฉินต้องมีคุณสมบัติ ดังนี้

- (๑) ข้าราชการตำรวจที่ได้รับบาดเจ็บจากการปฏิบัติหน้าที่ราชการ
- (๒) ข้าราชการ พนักงาน หรือเจ้าหน้าที่ของรัฐ ซึ่งได้รับบาดเจ็บจากการช่วยเหลือหรือร่วมการปฏิบัติหน้าที่ราชการของข้าราชการตำรวจ
- (๓) ประชาชน ซึ่งได้รับบาดเจ็บจากการร้องขอให้ช่วยเหลือการปฏิบัติหน้าที่ราชการของข้าราชการตำรวจ

ข้อ ๒ การปฏิบัติการด้านการแพทย์ฉุกเฉิน ต้องเป็นไปตามหลักเกณฑ์ข้อใดข้อหนึ่งดังต่อไปนี้

- (๑) บุคคลตามข้อ ๑ ที่ได้รับบาดเจ็บหรือมีอาการป่วยขั้นวิกฤติและฉุกเฉิน ที่มีอาการ แส่อาการแสดง และมีข้อบ่งชี้ที่เป็นอันตรายต่อชีวิตหรืออวัยวะสำคัญ ตามเกณฑ์ ดังนี้ ผู้ป่วยฉุกเฉินที่มีภาวะด้านระบบหัวใจและหลอดเลือดด้านระบบทางเดินหายใจ ด้านสติกรรมที่ส่งผลต่อชีวิตของมารดาและทารกในครรภ์ มีการบาดเจ็บหลายระบบอย่างรุนแรง มีภาวะด้านหลอดเลือดสมอง มีภาวะช็อคอย่างรุนแรง ผู้ที่ต้องได้รับการผ่าตัดอย่างเร่งด่วน มีการบาดเจ็บที่ศีรษะ และไขสันหลังขั้นรุนแรง หรือมีภาวะอื่นๆ ที่อันตรายต่อชีวิต ตามวินิจฉัยของแพทย์เจ้าของไข้ และแพทย์โรงพยาบาลตำรวจ ที่ได้รับมอบหมายให้รับเป็นแพทย์เจ้าของไข้
- (๒) ขณะที่มีอาการแสดงนั้นอยู่ในพื้นที่ห่างไกล พื้นที่เกาะ หรือพื้นที่ที่ประสบภัยหรือเป็นพื้นที่ทุรกันดาร
- (๓) มีระยะทางไกลและระยะเวลาในการส่งต่อยาวนาน หากล่าช้าอาจทำให้อาการเจ็บป่วยนั้นรุนแรงขึ้น

ส่วนที่ ๒ การรายงานเหตุ

- ข้อ ๓ เมื่อเกิดเหตุข้าราชการตำรวจที่ได้รับบาดเจ็บจากการปฏิบัติหน้าที่ราชการขึ้น ให้ผู้บังคับบัญชาชั้นต้นประสานการนำส่งตัวผู้ได้รับบาดเจ็บ ไปยังโรงพยาบาลหรือสถานพยาบาล ที่มีสถานที่ตั้งอยู่ใกล้เคียงกับสถานที่เกิดเหตุมากที่สุด แล้วจัดทำรายงานเหตุการณ์เบื้องต้นส่งให้ ศูนย์ปฏิบัติการสำนักงานตำรวจแห่งชาติ และผู้บังคับบัญชาตามลำดับชั้นโดยเร็ว ตามแบบรายงาน พฉ.๑
- ข้อ ๔ เมื่อผู้บังคับบัญชาระดับกองบังคับการ ได้รับรายงานตามข้อ ๓ แล้วให้ดำเนินการ ดังนี้
- (๑) ประสานกับแพทย์เจ้าของไข้ เพื่อสอบถามอาการของผู้บาดเจ็บว่าเป็นไปตามหลักเกณฑ์ในข้อ ๒ หรือไม่ และสมควรจะต้องได้รับการปฏิบัติด้านการแพทย์ฉุกเฉินหรือไม่ ประการใด
 - (๒) สอบถามความสมัครใจของผู้ได้รับบาดเจ็บ หรือญาติของผู้ได้รับบาดเจ็บ กรณีจะเข้ามารับการรักษาต่อที่โรงพยาบาลตำรวจ และให้ทำบันทึกยืนยันตามแบบ พฉ.๒ ไว้เป็นหลักฐาน
- ข้อ ๕ ในกรณีที่แพทย์เจ้าของไข้วินิจฉัยว่าเป็นไปตามหลักเกณฑ์ตามข้อ ๒ และมีความจำเป็นที่จะต้องได้รับการปฏิบัติด้านการแพทย์ฉุกเฉิน โดยสมควรเคลื่อนย้ายผู้ได้รับบาดเจ็บไปรับการรักษาที่โรงพยาบาลตำรวจ และผู้ได้รับบาดเจ็บ และ/หรือ ญาติของผู้ได้รับบาดเจ็บยินยอมให้ดำเนินการเคลื่อนย้ายได้ ให้ผู้บังคับบัญชาระดับกองบังคับการแจ้งข้อมูล ให้ ศูนย์ปฏิบัติการสำนักงานตำรวจแห่งชาติ ทราบทันทีตามแบบ พฉ.๓
- ในกรณีที่แพทย์เจ้าของไข้วินิจฉัยว่าไม่เป็นตามพุดติการณ์ข้อ ๒ หรือไม่มีความจำเป็นที่ผู้ได้รับบาดเจ็บจะต้องได้รับการปฏิบัติด้านการแพทย์ฉุกเฉินโดยการเคลื่อนย้ายไปรับการรักษาที่โรงพยาบาลตำรวจ และ/หรือผู้ได้รับบาดเจ็บ และ/หรือญาติผู้ได้รับบาดเจ็บ ไม่ยินยอมให้เคลื่อนย้ายผู้ได้รับบาดเจ็บแล้ว ให้ผู้บังคับบัญชาระดับกองบังคับการรายงานให้ ศูนย์ปฏิบัติการสำนักงานตำรวจแห่งชาติ ทราบเป็นข้อมูลเพื่อรายงานผู้บังคับบัญชาทราบ ต่อไป
- การรายงานข้อมูลตามข้อ ๕ ให้ใช้แบบรายงานตามแบบ พฉ.๓
- ข้อ ๖ เมื่อศูนย์ปฏิบัติการสำนักงานตำรวจแห่งชาติ ได้รับรายงานตามข้อ ๕ วรรคแรกแล้ว ให้ดำเนินการ ดังนี้
- (๑) แจ้งข้อมูลตามแบบ พฉ.๓ ไปยัง โรงพยาบาลตำรวจ(ห้องฉุกเฉิน)
 - (๒) แจ้งข้อมูลเบื้องต้นไปยัง กองบินตำรวจ เพื่อเตรียมการ หากมีความจำเป็นต้องเคลื่อนย้ายผู้ได้รับบาดเจ็บโดยอากาศยาน
 - (๓) แจ้งข้อมูลให้ ฝ่ายกำลังพล ศูนย์ปฏิบัติการสำนักงานตำรวจแห่งชาติ เพื่อตรวจสอบและดำเนินการด้านสิทธิประโยชน์ต่างๆ ที่พึงได้รับอย่างทันที่
- ข้อ ๗ เมื่อ โรงพยาบาลตำรวจ ได้รับรายงานจาก ศูนย์ปฏิบัติการสำนักงานตำรวจแห่งชาติ ตามข้อ ๖(๑) แล้ว ให้ดำเนินการดังนี้
- (๑) ประสานข้อมูลและวินิจฉัยเกี่ยวกับ ความจำเป็น ในการเคลื่อนย้ายผู้ได้รับบาดเจ็บ มาทำการรักษาตัวที่โรงพยาบาลตำรวจ กับโรงพยาบาลหรือสถานพยาบาลแรกรับตัวผู้ได้รับบาดเจ็บ
 - (๒) จัดเตรียมคณะแพทย์ และประสานการ รับ - ส่ง ตัวผู้บาดเจ็บ กับ กองบินตำรวจ
 - (๓) เมื่อได้ข้อมูลตาม(๑) แล้วให้แจ้ง ศูนย์ปฏิบัติการสำนักงานตำรวจแห่งชาติ เพื่อดำเนินการในส่วนที่เกี่ยวข้องต่อไป
- ข้อ ๘ เมื่อ กองบินตำรวจ ได้รับการรายงานจาก ศูนย์ปฏิบัติการสำนักงานตำรวจแห่งชาติ ตามข้อ ๖(๒) แล้ว ให้ดำเนินการดังนี้

- (๑) เตรียมความพร้อมของอากาศยาน และนักบิน หากได้รับสั่งการจาก ศูนย์ปฏิบัติการสำนักงาน
ตำรวจแห่งชาติ ให้เคลื่อนย้ายผู้ได้รับบาดเจ็บจากโรงพยาบาลหรือสถานพยาบาลแรกรับไปยัง
โรงพยาบาลตำรวจ
- (๒) ประสานข้อมูลและเตรียมความพร้อม รับ - ส่ง ผู้บาดเจ็บ กับโรงพยาบาลตำรวจ
- (๓) ประสานงานเบื้องต้นเพื่อขออนุญาตบินใกล้เขตพระราชฐาน ต่อ กรมราชองครักษ์
- ข้อ ๙ กรณีแพทย์ของ โรงพยาบาลตำรวจ ได้วินิจฉัยร่วมกับแพทย์เจ้าของไข้แล้วได้ข้อยุติว่ามีความ
จำเป็นต้องปฏิบัติการด้านการแพทย์ฉุกเฉิน และเคลื่อนย้ายผู้ได้รับบาดเจ็บไปรับการรักษาที่
โรงพยาบาลตำรวจ ให้ดำเนินการ ดังนี้
- (๑) การเคลื่อนย้ายผู้บาดเจ็บโดยอากาศยานให้ โรงพยาบาลตำรวจ รายงานเหตุผลและความจำเป็น
ตามแบบ พฉ.๔ ไปยัง ศูนย์ปฏิบัติการสำนักงานตำรวจแห่งชาติ เพื่อสั่งการให้ กองบินตำรวจ
จัดอากาศยานพร้อมกับกำลังพล ไปรับผู้ได้รับบาดเจ็บมารับการรักษาที่โรงพยาบาลตำรวจ
- (๒) การเคลื่อนย้ายผู้บาดเจ็บด้วยรถยนต์ ให้โรงพยาบาลตำรวจ จัดรถยนต์พร้อมคณะแพทย์
พยาบาลของโรงพยาบาลตำรวจ หรือประสานงานให้โรงพยาบาล หรือสถานบริการแรกรับจัด
รถยนต์นำตัวผู้ได้รับบาดเจ็บมายังโรงพยาบาลตำรวจโดยเร็ว แล้วรายงานให้ ศูนย์ปฏิบัติการ
สำนักงานตำรวจแห่งชาติ ทราบ
- ข้อ ๑๐ ฝ่ายกำลังพล ศูนย์ปฏิบัติการสำนักงานตำรวจแห่งชาติ รายงานผลการดำเนินการด้านสิทธิประโยชน์
ต่างๆ พร้อมจัดเตรียมเงินช่วยเหลือและเงินตรวจเยี่ยม ไว้ให้พร้อมสำหรับการเดินทางไปเยี่ยมของ
ผู้บังคับบัญชา

ส่วนที่ ๓ การสั่งการ การติดตามผล และการรายงานผลการดำเนินการ

ข้อ ๑๑ เมื่อ ศูนย์ปฏิบัติการสำนักงานตำรวจแห่งชาติ ได้รับรายงานตามข้อ ๙(๑) แล้วให้นายตำรวจเวร
อำนวยการ และ/หรือ นายร้อยตำรวจเวร เสนอผู้บังคับบัญชาผู้มีอำนาจสั่งการให้ กองบินตำรวจ จัดอากาศยานไปรับ
ตัวผู้ได้รับบาดเจ็บ เพื่อเคลื่อนย้ายมารับการรักษาที่โรงพยาบาลตำรวจในทันที และรายงานให้ผู้บัญชาการตำรวจ
แห่งชาติทราบในโอกาสแรก ทั้งนี้ การสั่งการและการปฏิบัติเกี่ยวกับการใช้อากาศยานตามคำสั่งนี้ให้ถือปฏิบัติตาม
ระเบียบการตำรวจไม่เกี่ยวกับคดี ลักษณะที่ ๔๗ บทที่ ๕ ว่าด้วย การใช้และการโดยสารอากาศยานของสำนักงาน
ตำรวจแห่งชาติ ด้วย

ข้อ ๑๒ นายตำรวจเวรอำนวยการ และ/หรือ นายร้อยตำรวจเวร ประสานงานและติดตามผลการดำเนินการ
เกี่ยวกับการเคลื่อนย้ายผู้บาดเจ็บ จนกระทั่งการนำส่งโรงพยาบาลตำรวจ เสร็จสิ้น แล้วให้รายงานผู้บัญชาการตำรวจ
แห่งชาติ ทุกกระยะ

ข้อ ๑๓ นายตำรวจเวรอำนวยการ สรุปผลการดำเนินการนำเสนอต่อที่ประชุม ศูนย์ปฏิบัติการสำนักงาน
ตำรวจแห่งชาติ ในวันรุ่งขึ้น

ทั้งนี้ ตั้งแต่บัดนี้เป็นต้นไป

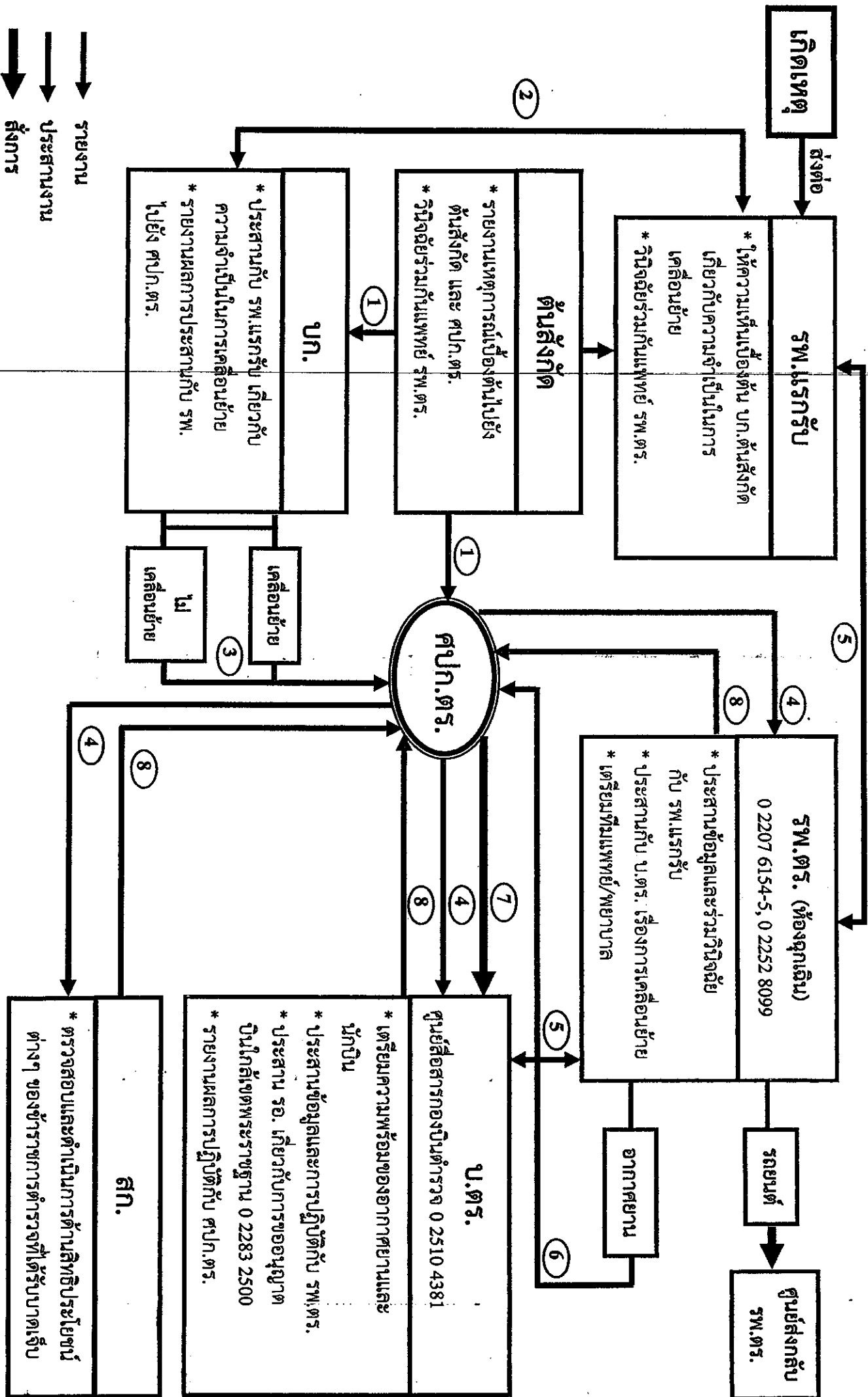
สั่ง ณ วันที่ ๕ เมษายน พ.ศ.๒๕๕๖

พลตำรวจเอก

(อดุลย์ แสงสิงแก้ว)

ผู้บัญชาการตำรวจแห่งชาติ

แผนภูมิแนวทางการปฏิบัติเกี่ยวกับการดำเนินการแพทย์ฉุกเฉินตัวอากาศยาน หรือยานพาหนะอื่น



↳ รายงาน
 ↳ สถานงาน
 ↳ สั่งการ



บันทึกข้อความ

ส่วนราชการ

ที่ วันที่

เรื่อง รายงานเหตุการณ์กรณีข้าราชการตำรวจได้รับบาดเจ็บเนื่องจากปฏิบัติหน้าที่ราชการ

เรียน

ด้วยเมื่อวันที่ เวลา น (ยศ ชื่อ สกุล)

ตำแหน่ง/สังกัด ได้รับบาดเจ็บ

[] ไม่สาหัส [] สาหัส จากการปฏิบัติหน้าที่ โดยมีอาการบาดเจ็บ ดังนี้

.....

.....

ขณะนี้พักรักษาตัว ณ

เนื่องจาก (เหตุการณ์สรุปโดยย่อ)

.....

.....

.....

.....

.....

.....

.....

.....

.....

ข้อมูลส่วนตัวของ (ชื่อผู้บาดเจ็บ)

อายุ.....ปี อายุราชการ.....ปี อัตราเงินเดือน ระดับ.....ชั้น.....เงินเดือน.....บาท

ญาติที่ติดต่อได้คือ.....เกี่ยวข้องเป็น.....

โทรศัพท์หมายเลข.....

จึงเรียนมาเพื่อโปรดทราบ

ลงชื่อ.....

(.....)

ตำแหน่ง.....

หนังสือยินยอม / ไม่ยินยอมเคลื่อนย้ายผู้บาดเจ็บ

 ผู้บาดเจ็บรู้สึกตัว ผู้บาดเจ็บไม่รู้สึกตัว

วันที่.....เดือน.....พ.ศ.....

๑. ผู้ได้รับบาดเจ็บชื่อ.....ตำแหน่ง.....
สังกัด.....๒. ผู้แทนโดยชอบธรรมของผู้ได้รับบาดเจ็บชื่อ.....
เกี่ยวข้องกับ.....กับผู้บาดเจ็บ(กรณีผู้บาดเจ็บไม่รู้สึกตัว)๓. ข้าพเจ้าได้รับทราบข้อมูลการบาดเจ็บ และรายละเอียดแนวทางในการรักษาของแพทย์ ที่ได้อธิบายวิธีการ
รักษาตลอดจนข้อสงสัยทุกประการเป็นอย่างดี ตามหลักวิชาการอย่างเพียงพอแล้ว จนข้าพเจ้าพอใจและ
ไม่มีข้อสงสัยแต่ประการใด ข้าพเจ้ายินยอมให้เคลื่อนย้ายผู้บาดเจ็บไปรับการรักษาที่โรงพยาบาลตำรวจ ข้าพเจ้าไม่ยินยอมให้เคลื่อนย้ายผู้บาดเจ็บไปรับการรักษาที่โรงพยาบาลตำรวจ โดยประสงค์ที่จะให้
รับการรักษาที่.....ข้าพเจ้าเข้าใจรายละเอียดของหนังสือยินยอม/ไม่ยินยอมโดยตลอด จึงได้ลงนามไว้เป็นหลักฐาน
เพื่อคณะแพทย์ จะได้ให้การดูแลรักษา/ผ่าตัด ผู้บาดเจ็บ ต่อไป(ลงชื่อ).....ผู้บาดเจ็บ/ผู้แทน ความสัมพันธ์เป็น.....ของผู้บาดเจ็บ
(.....)(ลงชื่อ).....พยาน ความสัมพันธ์เป็น.....ของผู้บาดเจ็บ
(.....)(ลงชื่อ).....พยาน ตำแหน่ง.....
(.....)



บันทึกข้อความ

ส่วนราชการ

ที่ วันที่

เรื่อง รายงานเหตุความจำเป็นในการเคลื่อนย้ายข้าราชการตำรวจได้รับบาดเจ็บเนื่องจากปฏิบัติหน้าที่ราชการ
เพื่อเข้ารับการรักษาที่โรงพยาบาลตำรวจ

เรียน ทน.ผอ.ศปก.ตร.

ด้วยเมื่อวันที่.....เวลา.....น. (ยศ ชื่อ สกุล)

ตำแหน่ง/สังกัด ได้รับบาดเจ็บ

[] ไม่สาหัส [] สาหัส จากการปฏิบัติหน้าที่ โดยมีอาการบาดเจ็บ ดังนี้

.....
.....
.....

ขณะนี้พักรักษาตัว ณ

ทั้งนี้ (ชื่อ-สกุล แพทย์)

ได้วินิจฉัยแล้วว่า สมควรเคลื่อนย้ายผู้ได้รับบาดเจ็บไปรับการรักษาที่โรงพยาบาลตำรวจ และผู้ได้รับบาดเจ็บ
และ/หรือ ญาติของผู้ได้รับบาดเจ็บยินยอมให้ดำเนินการเคลื่อนย้ายได้ โดยแพทย์เห็นควรให้เคลื่อนย้าย
ผู้ได้รับบาดเจ็บด้วย [] รถยนต์ [] อากาศยาน

จึงเรียนมาเพื่อโปรดทราบ

ลงชื่อ.....

(.....)

ตำแหน่ง.....

(ผู้บังคับบัญชาระดับ ผบก. หรือเทียบเท่าขึ้นไป)



บันทึกข้อความ

ส่วนราชการ รพ.ตร.

ที่ วันที่

เรื่อง รายงานเหตุความจำเป็นในการเคลื่อนย้ายข้าราชการตำรวจได้รับบาดเจ็บเนื่องจากปฏิบัติหน้าที่ราชการ เพื่อเข้ารับการรักษาที่โรงพยาบาลตำรวจ

เรียน ทน.ผอ.ศปก.ตร.

ด้วยเมื่อวันที่.....เวลา.....น. (ยศ ชื่อ สกุล)

ตำแหน่ง/สังกัด ได้รับบาดเจ็บ

[] ไม่สาหัส [] สาหัส จากการปฏิบัติหน้าที่ โดยมีอาการบาดเจ็บ ดังนี้

.....
.....
.....

ขณะนี้พักรักษาตัว ณ

ทั้งนี้ (ชื่อ-สกุล แพทย์ รพ.ตร.)

ได้วินิจฉัยร่วมกับแพทย์เจ้าของไข้แล้ว ได้ขอยุติว่ามีความจำเป็นต้องปฏิบัติการด้านการแพทย์ฉุกเฉิน และเคลื่อนย้ายผู้ได้รับบาดเจ็บไปรับการรักษาที่โรงพยาบาลตำรวจ และผู้ได้รับบาดเจ็บ และ/หรือ ญาติของผู้ได้รับบาดเจ็บยินยอมให้ดำเนินการเคลื่อนย้ายได้ โดยแพทย์เห็นควรให้เคลื่อนย้ายผู้ได้รับบาดเจ็บด้วย

[] รถยนต์ (รพ.ตร. สั่งการให้ศูนย์ส่งกลับ รพ.ตร. ไปรับตัวผู้ได้รับบาดเจ็บ)

[] อากาศยาน (ศปก.ตร. สั่งการให้ บ.ตร. ไปรับตัวผู้ได้รับบาดเจ็บ)

จึงเรียนมาเพื่อโปรดพิจารณาดำเนินการในส่วนที่เกี่ยวข้องต่อไป

ลงชื่อ.....

(.....)

ตำแหน่ง.....

(นายแพทย์ รพ.ตร./หรือผู้ได้รับมอบหมายจาก พตร.(สบ ๘))